

## MORBIHAN

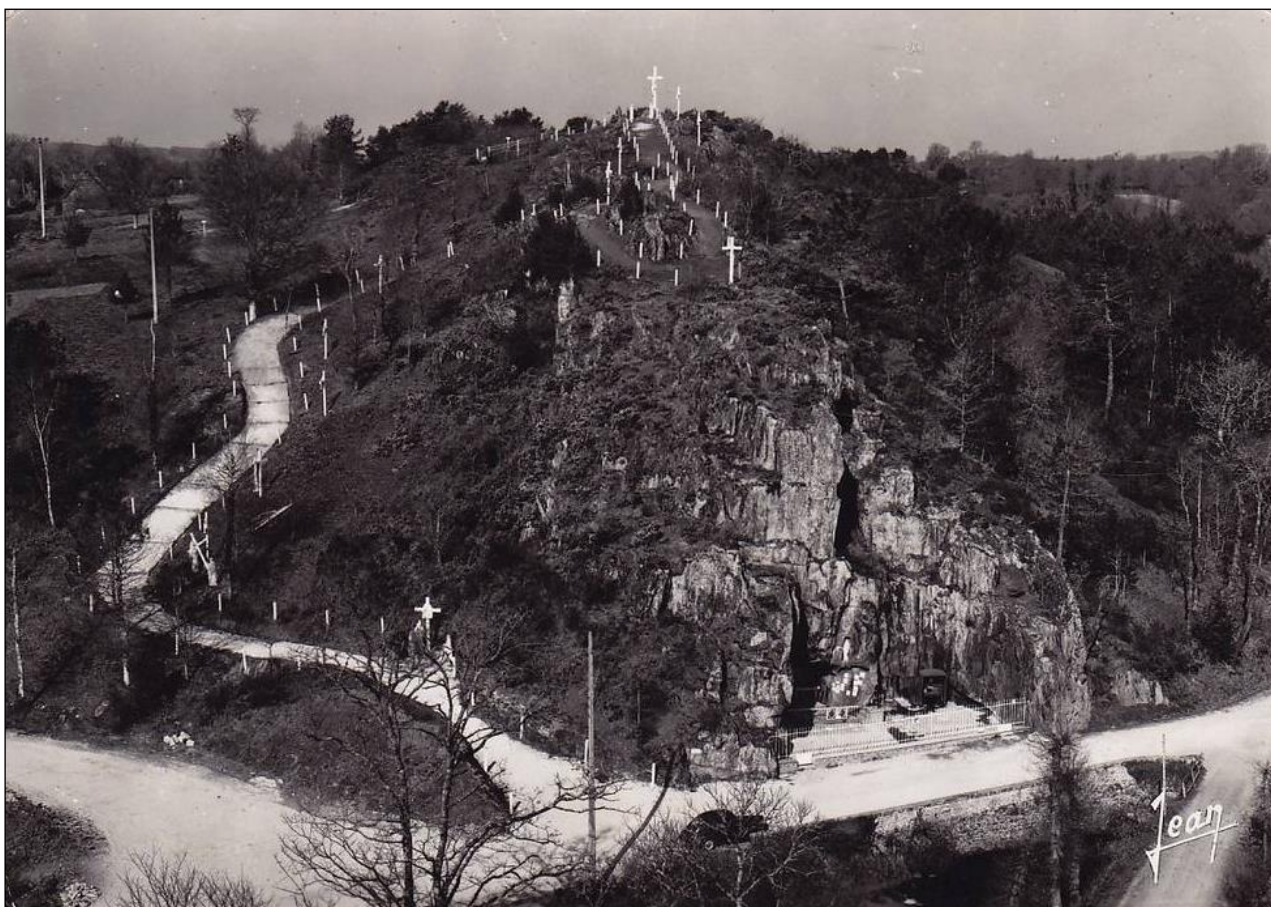
### I. CALLAC (calvaire de)

#### II. Plumelec

IV. En 1947, l'abbé Binard, le nouveau recteur de la paroisse de Callac, eut l'idée de profiter du site remarquable d'une ancienne carrière d'ardoises pour y installer une grotte à l'image de celle de Lourdes en l'honneur de la Vierge. Les paroissiens enthousiasmés par cette idée creusèrent la cavité de la grotte à l'aide de burins et firent une petite niche pour y abriter une statue de Notre Dame de Lourdes. La grotte fût achevée le 1<sup>er</sup> mai 1949.

#### Le chemin de croix.

Les 15 stations de ce chemin de croix sont composées de 51 personnages grandeur nature taillés dans le granit par des sculpteurs bretons. Cette œuvre a été réalisée sur l'initiative de l'abbé Binard et grâce à l'énergie et à la volonté de tous les paroissiens. La bénédiction du chemin de croix eut lieu le 29 juin 1958 par Monseigneur Bellec, évêque de Vannes en présence de 15.000 personnes. Le dimanche des Rameaux, un pèlerinage a lieu. Le chemin de croix se situe à environ 800m du bourg de Callac et se termine sur la grotte-tombeau du Christ.



*Station XV.*





I. **GAVRINIS** (hypogée de)

II. Larmor-Baden

IV. Gavrinis (Gavriniz en breton) est une petite île française du golfe du Morbihan. Elle contient un cairn situé au sud de l'île. À l'époque de sa construction (vers 3500 ans avant Jésus-Christ), l'île était encore rattachée au continent. Il a un diamètre d'environ 50 mètres et renferme un dolmen à chambre unique et à couloir long de 14 mètres dont les parois, composées de 29 dalles dont 23 sont ornées de gravures. C'est un exemple caractéristique d'architecture néolithique réalisé en maçonnerie sèche : des murs de parement structurent la masse des pierres disposées en écailles de part et d'autre du dolmen intérieur, dessinant une construction à large gradins réguliers. Sa construction est relativement tardive dans le monde du mégalithisme. Son utilisation cessa en 3000 avant J.-C. Les structures légères en bois qui se dressaient devant la façade furent incendiées et immédiatement recouvertes d'une masse de pierre qui condamna l'entrée. Une chape de sable fut même ajoutée pour transformer ce cairn monumental en monticule aveugle (d'après Wikipedia).



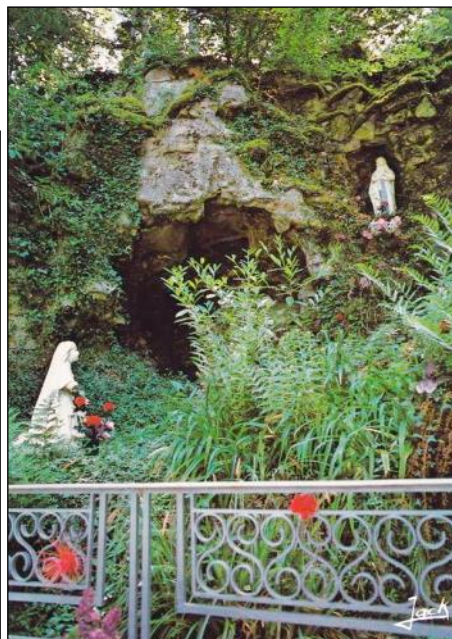


I. **LANGONNET** (grotte de l'abbaye de)

II. Langonnet

IV. L'abbaye cistercienne Notre-Dame-de-Langonnet est fondée le 20 juin 1136 par Conan III, duc de Bretagne dans la paroisse de Langonnet, diocèse de Quimper.

VIII. [http://www.infobretagne.com/abbaye\\_de\\_langonnet.htm](http://www.infobretagne.com/abbaye_de_langonnet.htm)



*Photo C. CATHELAIN.*

I. **LOURDES** Arradon (grotte de)

II. Arradon

IV. Réplique de Notre-Dame de Lourdes

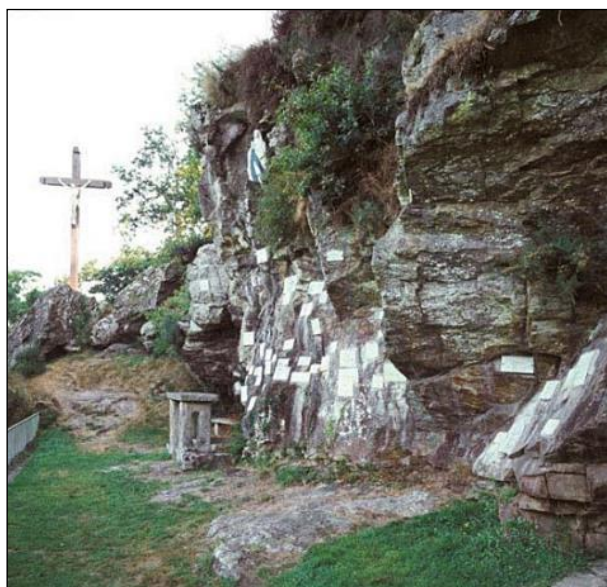
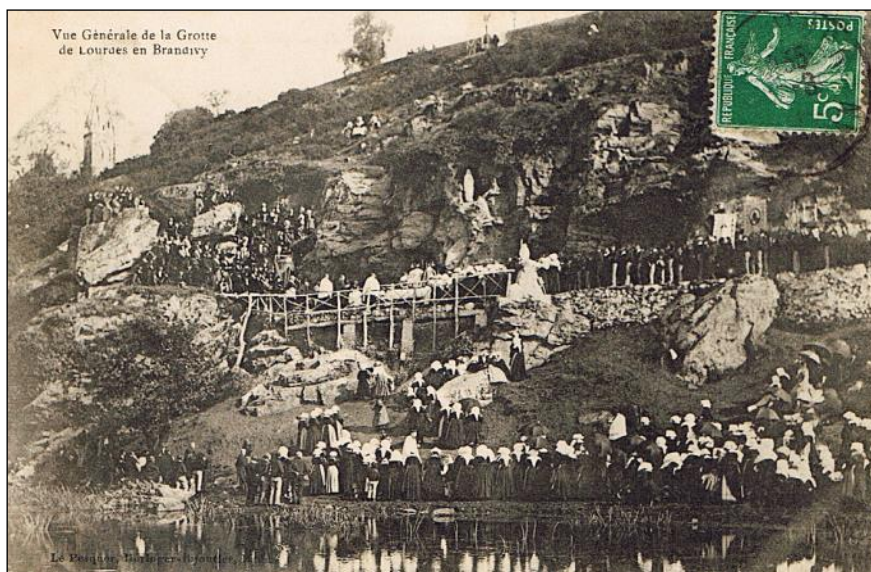




I. **LOURDES** Brandivy (grotte de)

II. Brandivy

IV. C'est à l'occasion de la mission, en 1910, que l'abbé Le Leuch, recteur de Brandivy, fait édifier cette grotte en bordure du Loch, sur un site naturel qui rappelle celui de Lourdes. Le pardon a lieu le deuxième dimanche de septembre. On y chante toujours le Kannen lourd bredeui, Cantique de Lourdes Brandivy, créé en 1917.



I. **LOURDES** Calan (grotte de)

II. Calan

IV. Réplique de Notre-Dame de Lourdes





I. **LOURDES** Croixanvec (grotte de)

II. Croixanvec

IV. Comme dans certaines communes environnantes, l'exaltation religieuse éveillée par le miracle de Lourdes entraîne l'édification d'oratoires, répliques de la grotte de Lourdes. Un domestique se rendant du Bas-Crano au bourg se serait trouvé précédé dans sa marche nocturne par un cierge allumé. Celui-ci se serait immobilisé à l'emplacement de cette fontaine. La grotte est le but de la procession du pardon annuel, le premier dimanche de mai.



I. **LOURDES** Pénestin (grotte de)

II. Pénestin

IV. Dans l'église Saint-Gildas, à droite en entrant, réplique de Notre-Dame de Lourdes, édifée en 1946.

I. **LOURDES** Ploemel (grotte de)

II. Ploemel

IV. Réplique de Notre-Dame de Lourdes, édifée en 1924. Utilise quelques menhirs



I. **LOURDES** La Vraie-Croix (grotte de)

II. La Vraie-Croix

IV. Le nom de La Vraie-Croix, viendrait d'un chevalier des hospitaliers de Saint-Jean de Jérusalem qui, revenant de croisade, rapportait un morceau de la croix du Christ. Au cours de ce voyage, il s'arrêta dans le bourg. Le lendemain en repartant, il s'aperçut que son morceau de croix avait disparu. Fort malheureux, il repartit. On retrouva le morceau de la croix dans un nid de pie en haut d'une aubépine. Les habitants le prirent, mais le lendemain le morceau était de retour dans le nid de la pie. Ils y virent alors un signe, et décidèrent d'élever une chapelle à l'endroit de l'arbre, afin d'y abriter la relique. La grotte de Lourdes est sous la chapelle.



- I. **LOURDES** La Trinité-Perhoët (grotte de)
- II. La Trinité-Perhoët
- IV. Réplique de Notre-Dame de Lourdes



- I. **LOURDES** Le Fauuet (grotte de)
  - II. Le Fauuet
  - IV. Réplique de Notre-Dame de Lourdes
- (Photo C. CATHELAIN.)*



- I. **LOURDES** Le Saint (grotte de)
- II. Le Saint

IV. En 1878, de nombreux pèlerins se rendent déjà à Lourdes, le nom de Bernadette Soubirous est dans tous les esprits. La construction d'une chapelle

dédiée à Notre-Dame de Lourdes commence dès le mois de novembre 1890. Entièrement construit en pierres de taille extraites de la carrière de Guernanbigot au Saint, l'édifice est achevé en juillet 1891. La chapelle abrite en son chœur les statues en plâtre de Sainte-Geneviève, Saint-François d'Assises, Sainte-Thérèse et Saint-Yves. A la même période, les Saintois décident de construire une grotte dans le bois attenant à la chapelle. Ils installent dans une niche la statue en plâtre de l'Immaculée Conception, placée en 1876 par le recteur Le Moing en ce même lieu. Cette construction fut réalisée l'année qui suivit le premier pèlerinage du diocèse de Vannes à Lourdes.

VIII. <http://www.morbihan.com/chapelle-et-grotte-de-notre-dame-de-lourdes/le-saint/tabid/7430/offreid/c2fbbc69-286a-43fe-98cb-f64102cc78c4/detail-visites.aspx>

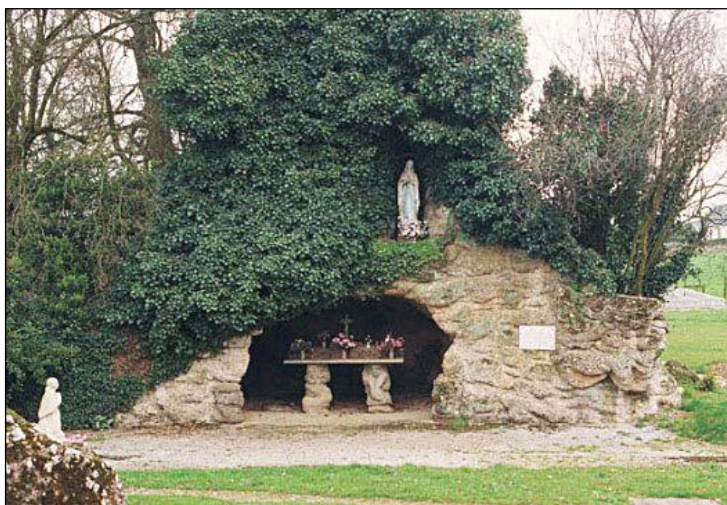


I. **LOURDES** Saint-Gonnery (grotte de)

II. Saint-Gonnery

IV. La grotte de Lourdes, réplique de l'originale, rappelle, comme dans d'autres communes alentour, l'important mouvement de dévotion des fidèles au début du XX<sup>ème</sup> siècle. Les ex-voto sur les murs en sont une manifestation. Aujourd'hui encore, la grotte fait l'objet de soins constants de la part des paroissiens.

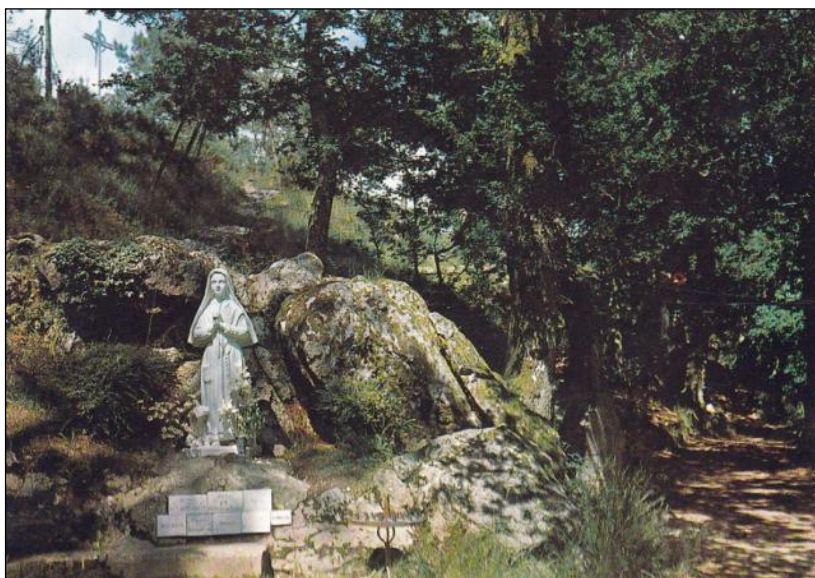
VIII. <http://fr.topic-topos.com/grotte-de-lourdes-saint-gonnery>



I. **LOURDES** Plouay (grotte de)

II. Plouay

IV. Réplique de Notre-Dame de Lourdes



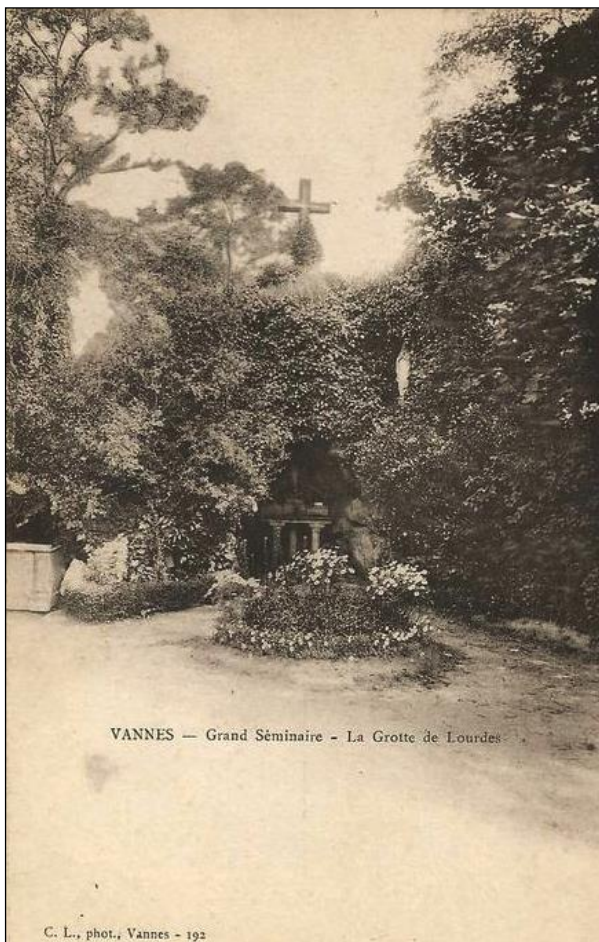
I. **LOURDES** Theix (grotte de)

II. Theix

IV. Réplique de Notre-Dame de Lourdes







- I. **LOURDES** Vannes (grotte de)
- II. Vannes
- IV. Grand séminaire. Réplique de Notre-Dame de Lourdes

I. **SAINT-GILDAS** (ermitage de)

- II. Bieuzy
  - IV. Il est construit dans une grotte naturelle située sous un énorme rocher.
- Sur ce bord du Blavet, saint Gildas et saint Bieuzy s'établissent au VI<sup>e</sup> siècle et convertissent le lieu en oratoire. C'est depuis cette chaire naturelle taillée dans le rocher au pied de l'actuelle chapelle, que Gildas parle aux habitants des alentours accourus à l'appel de la pierre sonnante. Cet oratoire devient ensuite le centre du prieuré de La Roche-sur-Blavet, dépendant de l'abbaye de Saint-Gildas-de-Rhuys. Une chapelle est édifée au XV<sup>ème</sup> ou XVI<sup>ème</sup> siècle, dont subsistent une arcade intérieure et la baie orientale. En 1837, l'édifice est reconstruit.





I. **SAINT-NOLFF** (grotte de)

II. Saint-Nolff

IV. L'exaltation religieuse du XIX<sup>ème</sup> siècle entraîne un nouvel élan pour les pèlerinages, en particulier pour celui de Lourdes. En Bretagne, il se complète par l'édification d'oratoires, répliques de la grotte de Lourdes dans un endroit escarpé. À Saint-Nolff la grotte était le but d'une procession annuelle le dimanche de la Fête-Dieu. Cette pratique est délaissée alors que les pardons traditionnels de saint-Amand et de saint-Colombier retrouvent quelque vigueur.

